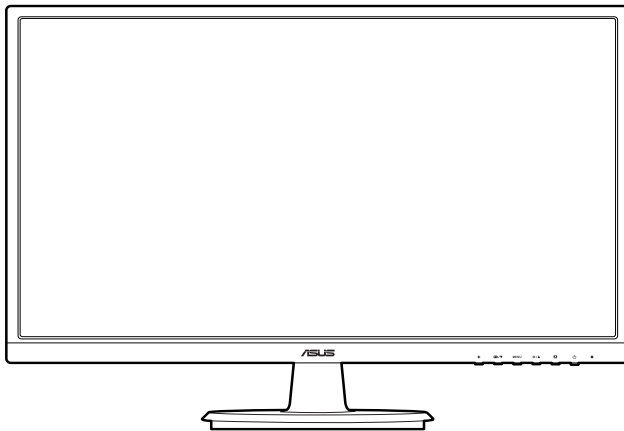


ASUS[®]

نمایشگر ال سی دی

سری VA249

راهنمای کاربر



HDMI[™]
HIGH DEFINITION MULTIMEDIA INTERFACE

Copyright © 2016 ASUSTeK COMPUTER INC. تمام حقوق محفوظ است.

هیچ بخشی از این دفترچه راهنما، شامل محصولات و نرم افزارهای مشروح در آن، بدون اجازه کتبی و صریح ASUSTeK COMPUTER INC. ("ASUS") قابل بازتولید، انتقال، بازنویسی، نگهداری در سیستم‌بازیابی، یا ترجمه به هیچ زبانی و به هیچ شکلی یا به هیچ وسیله‌ای نیست، به استثناء اسنادی که توسط خریدار برای اهداف پشتیبانی نگهداری می‌شود.

وارنتی یا خدمات محصول در شرایط زیر تمدید نمی‌شود: (1) محصول تعمیر، تغییر یا دستکاری شده مگر اینکه این تعمیر، تغییر یا دستکاری با مجوز کتبی ASUS انجام شده باشد؛ یا (2) شماره سریال محصول ناخوانا شده یا وجود ندارد.

ASUS این دفترچه راهنما را «به همین صورت موجود» و بدون هیچگونه وارنتی، صریح یا ضمنی، شامل اما نه محدود به، وارنتی‌های ضمنی یا شرایط بازارپذیری یا تناسب برای هدفی خاص ارائه می‌کند. تحت هیچ شرایطی ASUS، مدیران، کارکنان، کارمندان یا عوامل آن بابت هیچ گونه خسارت غیرمستقیم، خاص، اتفاقی یا عواقبی (شامل خسارات از دست رفتن منفعت، از دست رفتن کسب و کار، عدم امکان استفاده یا از دست رفتن اطلاعات، اختلال در کسب و کار و مشابه این موارد) هیچگونه مسئولیتی نخواهد داشت، حتی اگر احتمال وقوع چنین خسارت ناشی از نقص یا خطا در دفترچه راهنما یا محصول به ASUS اطلاع داده شده باشد.

مشخصات و اطلاعات مندرج در این دفترچه راهنما صرفاً جهت اطلاع رسانی تدوین شده اند و ممکن است در هر زمانی بدون اطلاع قبلی تغییر کنند و نباید به منزله هیچ گونه تعهدی از سوی ASUS تلقی گردند. ASUS هیچ گونه مسئولیت یا تعهدی در قبال خطاها یا اشتباهاتی که ممکن است در این دفترچه راهنما مربوط به محصولات و نرم افزارهای مندرج در آن وجود داشته باشد، نمی‌پذیرد.

محصولات یا نام شرکت‌هایی که در این دفترچه راهنما ذکر شده اند ممکن است علائم تجاری یا دارای حق نشر از شرکت‌های مربوطه باشند یا نباشد و تنها برای شناسایی یا توضیح استفاده شده اند و تحت مالکیت مالکان خود می‌باشند و هیچ انگیزه نقض حقوق آنان در این امر دخیل نبوده است.

iv	اعلان ها
v	اطلاعات ایمنی
vi	مراقبت و تمیزکاری
vii	Takeback Services

فصل 1: معرفی محصول

1-1	خوش آمدید!	1.1
1-1	محتویات بسته	1.2
1-2	معرفی نمایشگر	1.3
1-2	1.3.1 نمای جلو	
1-3	1.3.2 نمای پشت	
1-4	1.3.3 عملکرد GamePlus	

فصل 2: تنظیم

2-1	2.1 سوار کردن بازویی/پایه نمایشگر
2-1	2.2 تنظیم نمایشگر
2-2	2.3 جداکردن بازویی/پایه (برای پایه دیواری VESA)
2-3	2.4 اتصال کابل‌ها
2-3	2.5 روشن کردن نمایشگر

فصل 3: دستورالعمل‌های کلی

3-1	3.1 منوی OSD (روی صفحه نمایش)
3-1	3.1.1 نحوه پیکربندی مجدد
3-1	3.1.2 معرفی کارکرد OSD
3-5	3.2 خلاصه مشخصات
3-6	3.3 عیب‌یابی (پرسش‌های متداول)
3-7	3.4 حالت‌های کارکرد پشتیبانی شده

اعلان ها

بیانیه کمیسیون ارتباطات فدرال

این دستگاه با بخش 15 قوانین FCC همخوانی دارد. راه اندازی آن منوط به دو شرط ذیل است:

- این دستگاه نباید اختلال مضر ایجاد نماید، و
 - این دستگاه باید هر گونه اختلال دریافتی اعم از اختلالات ناشی از راه اندازی نامطلوب را بپذیرد.
- این تجهیزات آزمایش شده اند و معین شد که با محدودیت های دستگاه دیجیتالی رده ب، پیرو بخش 15 قوانین FCC مطابقت دارد. این محدودیت ها برای حفاظت معقول در برابر اختلال مضر در تأسیسات سکونتی تدوین شده اند. این تجهیزات از انرژی فرکانس رادیویی استفاده کرده و می تواند آن را اتساع نماید و اگر مطابق با دستورالعمل های شرکت سازنده نصب و استفاده نشود، ممکن است در ارتباطات رادیویی اختلال ایجاد نماید. با این حال، هیچ تضمینی وجود ندارد که در نوع خاصی از تأسیسات اختلال رخ نخواهد داد. اگر این تجهیزات به طور قطع در دریافت فرکانس رادیویی یا تلویزیونی اختلال مضر ایجاد کنند که با خاموش و روشن کردن آن قابل تشخیص باشد، از کاربرد تقاضا می شود با انجام یک یا چند مورد از تمهیدات زیر این اختلال را برطرف کند:
- آنتن گیرنده را مجدد تنظیم کرده و یا در محل دیگری قرار دهید.
 - فاصله بین این تجهیزات و گیرنده را افزایش دهید.
 - تجهیزات را به پریزی بر مدار متفاوتی از آنچه گیرنده بدان متصل است، وصل کنید.
 - برای دریافت کمک با فروشنده مجاز یا تکنیسین مجرب رادیو/تلویزیون مشورت کنید.

استفاده از کابل روکش دار برای اتصال نمایشگر به کارت گرافیک ضروری است تا سازگاری با مقررات FCC رعایت شود. هر گونه تغییر یا اصلاح در این دستگاه که به صراحت توسط مرجع مسئول سازگاری تأیید نشده باشد ممکن است باعث سلب اختیار کاربر از راه اندازی این تجهیزات شود.



بیانیه سازمان ارتباطات کانادا

این دستگاه دیجیتال حدود رده «ب» انتشار نویز رادیویی از دستگاه دیجیتال مقرر در قوانین اختلال رادیویی سازمان ارتباطات کانادا را نقض نمی کند.

این دستگاه دیجیتال رده «ب» با آیین نامه ICES-003 کانادا سازگار است.

This Class B digital apparatus meets all requirements of the Canadian Interference - Causing Equipment Regulations.

Cet appareil numérique de la classe B respecte toutes les exigences du Règlement sur le matériel brouilleur du Canada.

اطلاعات ایمنی

- قبل از تنظیم نمایشگر، تمامی مدارک همراه با بسته را با دقت بخوانید.
- برای پیشگیری از آتش سوزی و خطر برق گرفتگی، نمایشگر را در معرض باران یا رطوبت قرار ندهید.
- هرگز سعی نکنید محفظه نمایشگر را باز کنید. ولتاژ بالا و خطرناک داخل نمایشگر ممکن است به جراحات فیزیکی شدید منجر شود.
- اگر منبع تغذیه خراب شده است، سعی نکنید آن را شخصاً تعمیر کنید. با تکنیسین مجرب خدمات یا فروشنده خود تماس بگیرید.
- قبل از استفاده از محصول، مطمئن شوید که تمامی کابل‌ها وصل هستند و کابل‌های برق آسیب ندیده باشند. اگر هر گونه خرابی را مشاهده کردید، فوراً با فروشنده خود تماس بگیرید.
- شیارها و دهانه‌های پشت یا بالای جعبه برای تهویه طراحی شده‌اند. این شیارها را مسدود نکنید. هرگز این محصول را در نزدیکی یا بالای شفاژ یا منبع گرمایی قرار ندهید مگر اینکه از تهویه مناسبی برخوردار باشد.
- این نمایشگر باید تنها با نوع منبع برق مندرج بر روی برچسب مشخصات آن استفاده شود. اگر از نوع منبع برق منزل خود اطلاع ندارید با فروشنده یا شرکت برق محلی تماس بگیرید.
- از دوشاخه مناسب استفاده کنید که مطابق با استانداردهای برق محلی شماست.
- فراتر از ظرفیت کابل و سیم سیار، وسیله برقی به آن وصل نکنید. استفاده فراتر از ظرفیت کابل ممکن است به آتش سوزی یا برق گرفتگی منجر شود.
- از قراردادن دستگاه در معرض گرد و خاک، رطوبت و گرما یا سرمای شدید اجتناب کنید. نمایشگر را در محلی قرار ندهید که ممکن است خیس شود. نمایشگر را در سطح محکم و ثابت قرار دهید.
- در طول رعد و برق یا زمانی که از دستگاه به مدت طولانی استفاده نمی‌کنید، دوشاخه را از برق بکشید. این کار باعث می‌شود از محصول در برابر آسیب احتمالی ناشی از نوسانات برق محافظت نمایند.
- هرگز شینی را در شیارهای روی جعبه نمایشگر فرو نکنید یا هیچ مایعی بر روی آن نریزید.
- به منظور تضمین کارکرد مطلوب، از نمایشگر تنها رایانه‌های UL ذکر شده استفاده کنید که دارای سوکت‌های پیکربندی شده مناسب با برق جریان متناوب 100-240 ولت هستند.
- اگر در نمایشگر با مشکلات فنی روبرو شدید، با تکنیسین مجرب خدمات یا فروشنده خود تماس بگیرید.
- تنظیم بلندی صدا و نیز اکولایزر بر روی تنظیماتی به جز موقعیت وسط ممکن است ولتاژ خروجی هدفون و نیز میزان فشار صدا را افزایش دهد.

علامت ضربدر بر روی سطل اشغال چرخدار به این معناست که این محصول (تجهیزات الکترونیکی، الکترونیکی و باتری سلولی حاوی جیوه) نباید در زباله‌های شهری قرار گیرند. لطفاً برای اطلاع از نحوه امحاء محصولات الکترونیکی به قوانین محلی رجوع کنید.



مراقبت و تمیزکاری

- قبل از بلندکردن یا جابجایی نمایشگر خود، بهتر است کابل‌ها و کابل برق را جدا کنید. هنگام جابجایی نمایشگر از تکنیک‌های صحیح بلند کردن استفاده کنید. هنگام بلندکردن یا حمل نمایشگر، لبه‌های نمایشگر را بگیرید. نمایشگر را از پایه یا سیم نگیرید.
- تمیز کردن: نمایشگر را خاموش کرده و دوشاخه را از برق بکشید. سطح نمایشگر را با پارچه ای بدون کرک و نرم تمیز کنید. لکه‌های سر سخت را می‌توان با پارچه ای مرطوب به شوینده ای ملایم تمیز کرد.
- از تمیزکننده‌های حاوی الکل یا استون استفاده نکنید. از تمیزکننده مناسب این نمایشگر استفاده کنید. هرگز تمیزکننده را به صورت مستقیم بر روی نمایشگر اسپری نکنید زیرا ممکن به داخل نمایشگر نفوذ کند و باعث برق گرفتگی گردد.

علائم زیر برای این نمایشگر طبیعی هستند:

- ممکن است صفحه در طول استفاده اولیه به دلیل طبیعت لامپ فلورسنت لرزش داشته باشد. کلید برق را خاموش کرده و دوباره روشن کنید تا این لرزش از بین برود.
- با توجه به الگوی دستکاپ مورد استفاده خود، ممکن است متوجه روشنی غیریکنواخت اندکی بر روی صفحه بشوید.
- زمانی که یک تصویر برای ساعت‌ها نمایش داده شود، ممکن است پس از تغییر تصویر، پس‌انگاره ای از صفحه قبل همچنان وجود داشته باشد. صفحه به آرامی بازیابی می‌شود یا می‌توانید کلید برق را برای چند ساعت خاموش کنید.
- زمانی که صفحه سیاه می‌شود یا چشمک می‌زند، یا دیگر نمی‌تواند کار کند، برای تعمیر آن با فروشنده یا مرکز خدمات خود تماس بگیرید. صفحه را شخصاً تعمیر نکنید.

اصطلاحات مورد استفاده در این دفترچه راهنما

هشدار: اطلاعاتی برای جلوگیری از جراحت به خود در هنگام انجام کاری.



احتیاط: اطلاعاتی برای جلوگیری از آسیب به قطعات در هنگام انجام کاری.



مهم: اطلاعاتی که باید هنگام انجام کاری، آنها را رعایت کنید.



نکته: نکات و اطلاعات اضافی برای کمک به انجام کاری.



کسب اطلاعات بیشتر

برای کسب اطلاعات بیشتر و به‌روزرسانی‌های محصول و نرم افزار به منابع زیر رجوع کنید.

1. وب سایت‌های ASUS

وب‌سایت‌های ASUS در سراسر جهان آخرین اطلاعات مربوط به محصولات سخت افزاری و نرم افزاری را در اختیار شما قرار می‌دهند. به <http://www.asus.com> رجوع کنید.

2. اسناد اختیاری

بسته محصول شما ممکن است حاوی اسنادی اختیاری باشد که توسط فروشنده شما اضافه شده اند. این اسناد جزئی از بسته استاندارد نیستند.

Takeback Services

ASUS recycling and takeback programs come from our commitment to the highest standards for protecting our environment. We believe in providing solutions for our customers to be able to responsibly recycle our products, batteries and other components as well as the packaging materials.

Please go to <http://csr.asus.com/english/Takeback.htm> for detail recycling information in different region.

1.1 خوش آمدید!

بابت خرید نمایشگر ال سی دی ASUS® از شما سپاسگزاریم!

جدیدترین نمایشگر LCD عرض ساخت ASUS تصاویری بزرگتر، روشن تر و واضح‌تری را به نمایش می‌گذارد و دارای ویژگی‌های فراوانی است تا از تماشا کردن و تجربه ای جدید لذت ببرید.

با این ویژگی‌ها، می‌توانید آسایش و لذت را به تماشا بنشینید که این نمایشگر به شما هدیه می‌کند.

1.2 محتویات بسته

بسته خود را بررسی کنید تا حاوی اقلام زیر باشد:

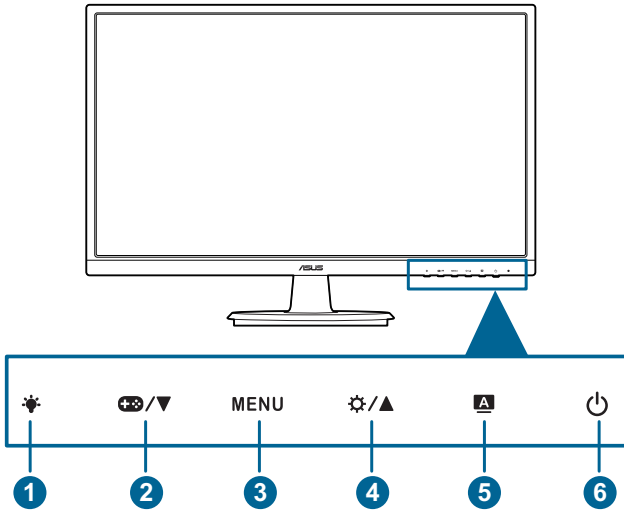
- ✓ نمایشگر LCD
- ✓ پایه نمایشگر
- ✓ کابل برق
- ✓ کابل (اختیاری) VGA
- ✓ کابل (اختیاری) DVI
- ✓ کابل (اختیاری) HDMI
- ✓ راهنمای شروع سریع
- ✓ کارت ضمانت

اگر هر یک از موارد فوق آسیب دیده است یا موجود نیست، فوراً با مرکز فروش خود تماس بگیرید.



1.3 معرفی نمایشگر

1.3.1 نمای جلو

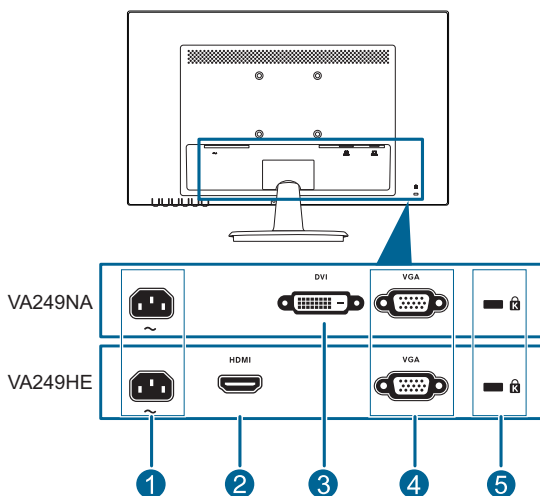


1. دکمه : سطح فیلتر نور آبی را تنظیم می‌کند.
2. دکمه : مقادیر را کاهش می‌دهد یا گزینه انتخابی شما را به چپ/پایین حرکت می‌دهد. کلید GamePlus:
3. دکمه **MENU**: منوی OSD را روشن می‌کند. گزینه انتخابی منوی OSD را اجرا می‌کند. با یک فشار طولانی به مدت 5 ثانیه، عملکرد قفل کلید را بین روشن و خاموش تعویض می‌کند.
4. دکمه / : مقادیر را افزایش می‌دهد یا گزینه انتخابی شما را به راست/بالا حرکت می‌دهد. کلید فوری روشنایی.
5. دکمه **A**: هنگامی که منوی OSD فعال است، از منوی OSD خارج می‌شود یا به منوی قبلی برمی‌گردد. با فشار دادن این دکمه به مدت 2-4 ثانیه، تنظیم خودکار تصویر بر روی وضعیت بهینه، ساعت و فاز انجام می‌شود (فقط برای حالت VGA).

6. دکمه قدرت/نشانگر قدرت
- نمایشگر را روشن/خاموش می‌کند.
 - تعریف رنگ نشانگر روشن/خاموش به شرح جدول زیر است.

تی عضو	حرفش
یبأ	نشور
ی‌ی‌برک	راک ب دادم تل‌اح
شوم‌اخ	شوم‌اخ

1.3.2 نمای پشت



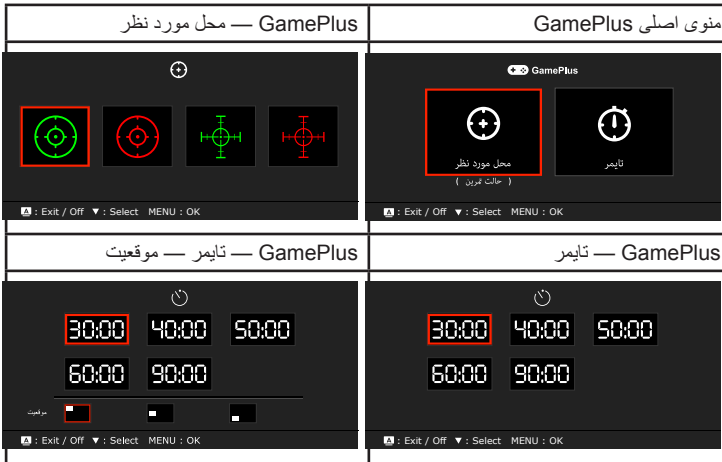
1. درگاه **AC-IN**. این درگاه محل اتصال کابل برق است.
2. درگاه **HDMI**. این درگاه برای اتصال دستگاه سازگار با **HDMI** است.
3. درگاه **DVI**. این درگاه 24 پین مخصوص اتصال سیگنال دیجیتال **DVI-D** در **PC** (رایانه شخصی) است.
4. درگاه **VGA**. این درگاه 15 پین مخصوص اتصال **VGA** رایانه است.
5. شیار قفل **Kensington**.

1.3.3 عملکرد GamePlus

عملکرد GamePlus بسته ابزاری را در اختیار شما قرار می‌دهد و محیط بازی بهتری را برای کاربران در هنگام انجام بازی‌های مختلف، فراهم می‌کند. علاوه بر این، عملکرد محل مورد نظر بطور اختصاصی برای بازی‌کننده‌های جدید یا افراد مبتدی که علاقمند به بازی‌های تیراندازی شخص اول (FPS) هستند، طراحی شده است.

برای انتخاب بین عملکرد تایمر و محل مورد نظر، دکمه **+**/**▲** و **+**/**▼** را فشار دهید.

دکمه MENU را برای تأیید عملکرد انتخابی خویش فشار داده و **A** را برای بازگشت به عقب، خاموش کردن و خروج فشار دهید.

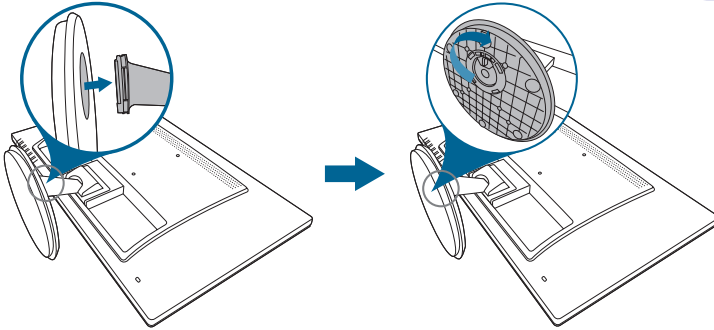


Lined area for notes or text, consisting of 25 horizontal lines.

2.1 سوار کردن بازویی/پایه نمایشگر

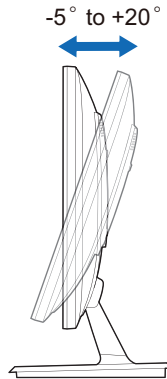
برای مونتاژ کردن پایه نمایشگر:

1. نمایشگر را از جلو بر روی میز بخواهاند.
 2. پایه را به بازویی نمایشگر وصل کنید و در جهت عقربه‌های ساعت بچرخانید.
 3. نمایشگر را روی راحت‌ترین زاویه برای خودتان تنظیم کنید.
- توصیه می‌کنیم سطح میز را با پارچه ای نرم بپوشانید تا از آسیب به نمایشگر جلوگیری شود.



2.2 تنظیم نمایشگر

- برای تماشای بهینه، توصیه می‌کنیم تمام رخ به نمایشگر نگاه کنید و نمایشگر را در زاویه مناسب خود تنظیم نمایید.
- پایه را ننگه دارید تا هنگام تغییر زاویه، نمایشگر از روی آن واژگون نشود.
- زاویه تنظیم توصیه شده $+20^\circ$ تا -5° است.



طبیعی است که هنگام تنظیم زاویه دید نمایشگر، کمی لرزش داشته باشد.

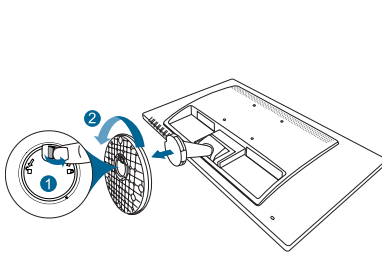


2.3 جدا کردن بازویی/پایه (برای پایه دیواری VESA)

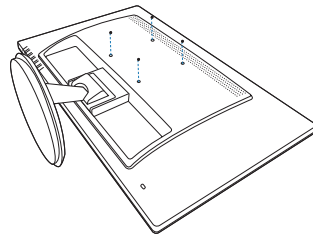
بازویی/پایه جداشدنی این نمایشگر به طور ویژه برای پایه دیواری VESA طراحی شده است.

برای جدا کردن بازویی/پایه:

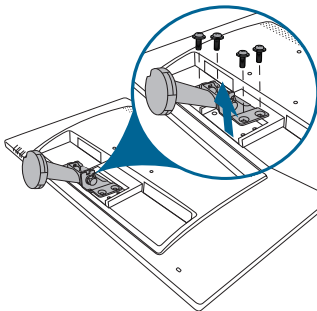
1. نمایشگر را از جلو بر روی میز بخواهانبند.
2. لاستیک‌های داخل چهار سوراخ پیچ را بردارید. (شکل 1)
3. پایه را باز کنید (شکل 2).
4. درپوش لولای عقبی را بلند کنید (شکل 3).
5. چهار پیچ روی لولا را با استفاده از یک پیچ‌گوشنی باز کنید (شکل 4)، سپس لولا را جدا نمایید.



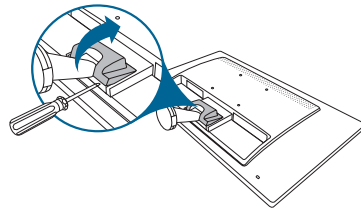
شکل 2



شکل 1



شکل 4



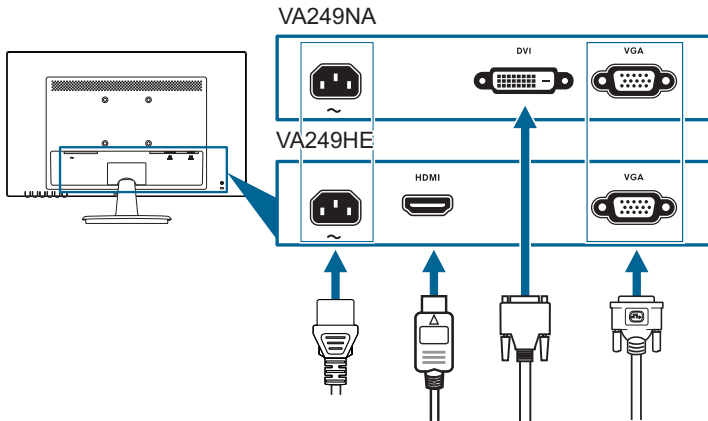
شکل 3

توصیه می‌کنیم سطح میز را با پارچه ای نرم بپوشانید تا از آسیب به نمایشگر جلوگیری شود.



2.4 اتصال کابل‌ها

کابل‌ها را طبق دستورالعمل زیر وصل کنید:





- برای اتصال کابل برق: یک طرف کابل برق را بطور کامل به درگاه ورودی AC نمایشگر و طرف دیگر را به پریز برق وصل کنید.
- برای اتصال کابل HDMI/DVI/VGA:
 - a. یک طرف کابل HDMI/DVI/VGA را به درگاه HDMI/DVI/VGA نمایشگر وصل کنید.
 - b. طرف دیگر کابل HDMI/DVI/VGA را به درگاه HDMI/DVI/VGA رایانه خود وصل کنید.
 - c. دو پیچ مربوطه را سفت کنید تا رابط DVI/VGA محکم شود.

هنگامی که این کابل‌ها وصل می‌شوند، می‌توانید سیگنال دلخواه را از گزینه «انتخاب ورودی» در منوی OSD انتخاب کنید.

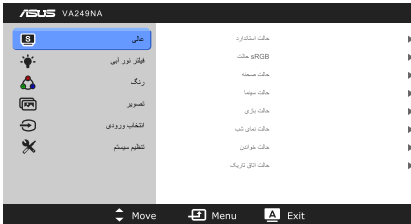


2.5 روشن کردن نمایشگر

دکمه قدرت  را فشار دهید. برای دانستن موقعیت دکمه قدرت به صفحه 2-1 رجوع کنید. نشانگر قدرت  به رنگ آبی روشن می‌شود تا نشان دهد که نمایشگر روشن است.

3.1 منوی OSD (روی صفحه نمایش)

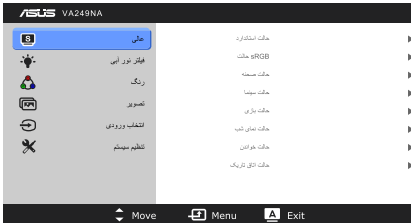
3.1.1 نحوه پیکربندی مجدد



1. برای فعال سازی منوی OSD دکمه MENU «منو» را فشار دهید.
2. برای پیمایش در عملکردها دکمه \odot/∇ و \odot/\blacktriangle را فشار دهید. عملکرد مورد نظر را پررنگ کنید و دکمه MENU «منو» را فشار دهید تا فعال شود. اگر عملکرد انتخاب شده دارای منوی فرعی است، دکمه \odot/∇ و \odot/\blacktriangle را دوباره برای پیمایش در عملکردهای منوی فرعی فشار دهید. عملکرد منوی فرعی مورد نظر را پررنگ کنید و دکمه MENU «منو» را فشار دهید تا فعال شود.
3. برای تغییر تنظیمات عملکرد انتخاب شده، دکمه \odot/∇ و \odot/\blacktriangle را فشار دهید.
4. برای خروج و ذخیره منوی OSD، دکمه **A** را مکرراً فشار دهید تا منوی OSD ناپدید شود. برای تنظیم سایر عملکردها، مراحل 1-3 را تکرار کنید.

3.1.2 معرفی کاربرد OSD

1. Splendid



1. این کاربرد حاوی 8 کاربرد فرعی است که می‌توانید به دلخواه انتخاب کنید. هر حالت دارای انتخاب بازنشانی است که به شما امکان می‌دهد تا تنظیم خودتان را حفظ کنید یا به حالت پیش‌تنظیم برگردید.

 - **حالت استاندارد:** بهترین انتخاب برای ویرایش سند با ارتقای تصویر SPlendidPlus.
 - **حالت sRGB:** بهترین گزینه برای دیدن عکس‌ها و تصاویر گرافیکی از رایانه است.
 - **حالت صحنه:** بهترین انتخاب برای نمایش عکس منظره با ارتقای تصویر SPlendidPlus.
 - **حالت سینما:** بهترین انتخاب برای فیلم‌ها با ارتقای تصویر SPlendidPlus.
 - **حالت بازی:** بهترین انتخاب برای بازی کردن با ارتقای تصویر SPlendidPlus.
 - **حالت نمای شب:** بهترین انتخاب برای بازی‌ها یا فیلم‌های دارای صحنه تاریک با ارتقای تصویر SPlendidPlus.
 - **حالت خواندن:** این حالت، بهترین انتخاب برای مطالعه کتاب است.
 - **حالت اتاق تاریک:** این حالت، بهترین انتخاب برای محیط با نور ضعیف است.



- در حالت استاندارد، عملکردهای ASCR، اشباع، وضوح و رنگ پوسته توسط کاربر قابل پیکربندی نمی‌باشند.
- در حالت sRGB، عملکردهای اشباع، دمای رنگ، رنگ پوسته، وضوح، روشنایی، کنتراست و ASCR توسط کاربر قابل پیکربندی نمی‌باشند.

2. فیلتر نور آبی



در این کارکرد، شما می‌توانید سطح فیلتر نور آبی را تنظیم کنید.

سطح 0: بدون تغییر.

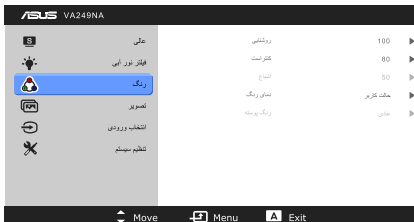
- **سطح 1~4:** هر چه سطح آن بیشتر باشد، نور آبی کمتر اتساع می‌شود. زمانی که فیلتر نور آبی فعال باشد، تنظیمات پیش‌فرض حالت استاندارد به طور خودکار وارد می‌شوند. بین سطح 1 تا سطح 3، کارکرد روشنایی قابل پیکربندی توسط کاربر استاندارد نیست. روشنایی قابل پیکربندی توسط کاربر نیست.

لطفاً برای کاهش خستگی به چشم، به دستورالعمل‌های زیر رجوع کنید:



- اگر کاربران به مدت طولانی از نمایشگر استفاده می‌کنند، هر از گاهی باید مدتی را دور از آن بگذرانند. توصیه می‌شود استراحت کوتاهی (5 دقیقه) پس از هر 1 ساعت کار مستمر با رایانه داشته باشید. داشتن استراحت‌های کوتاه و مکرر موثرتر از یک استراحت طولانی تر و یکجاست.
- برای به حداقل رساندن خستگی و خشکی چشم‌هایتان، باید به طور دوره‌ای و با تمرکز بر اشیایی که در فاصله دوری از شما قرار دارند، به چشم‌هایتان استراحت بدهید.
- ورزش چشم می‌تواند به کاهش خستگی چشم کمک کند. این ورزش‌ها را هر از چندگاهی تکرار کنید. اگر خستگی چشم ادامه داشت، لطفاً به پزشک مراجعه کنید. ورزش‌های چشم: (1) تکرار نگاه کردن به بالا و پایین (2) چشم‌هایتان را بچرخانید (3) چشم‌هایتان را به صورت قطری حرکت دهید.
- نور آبی با انرژی بالا ممکن است به خستگی چشم و AMD (فرسودگی نقطه‌ی زرد شبکیه) منجر شود. فیلتر نور آبی تا 70% (حداکثر) نور آبی مضر را کاهش می‌دهد تا از CVS (سندرم بینایی رایانه‌ای) جلوگیری کند.

3. رنگ



شما می‌توانید روشنایی، کنتراست، اشباع، دمای رنگ و رنگ پوسته را از این منو تنظیم کنید.

روشنایی: دامنه تنظیم از 0 تا 100 است. عملکرد می‌باشد.

کنتراست: دامنه تنظیم از 0 تا 100 است.

اشباع: دامنه تنظیم از 0 تا 100 است.

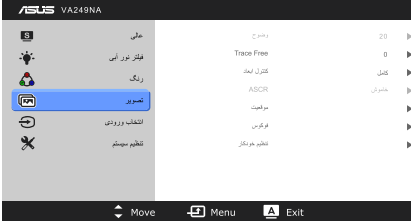
دمای رنگ: دارای چهار حالت شامل سرد، عادی، گرم و حالت کاربر است.

- **رنگ پوسته:** دارای سه حالت رنگ شامل قرمز، عادی و زرد است.

در حالت کاربر، رنگ‌های R (قرمز)، G (سبز)، و B (آبی) توسط کاربر قابل پیکربندی می‌باشند؛ محدوده تنظیم 100-0 است.



4. تصویر



می‌توانید وضوح، Trace Free، کنترل ابعاد، ASCR، موقعیت (فقط VGA)، فوکوس (فقط VGA) و تنظیم خودکار را از این منو تنظیم کنید.

- **وضوح:** دامنه تنظیم از 0 تا 100 است.

- **Trace Free:** زمان واکنش نمایشگر را تنظیم می‌کند.

- **کنترل ابعاد:** نسبت تصویر را روی «کامل» یا «4:3» تنظیم می‌کند.

- **ASCR:** کارکرد ASCR (نسبت کنتر است هوشمند ASUS) را روشن/خاموش می‌کند.

- **موقعیت (فقط برای ورودی VGA موجود است):** موقعیت افقی (موقعیت افقی) و موقعیت عمودی (موقعیت عمودی) مربوط به تصویر را تنظیم می‌کند. دامنه تنظیم از 0 تا 100 است.

- **فوکوس (فقط برای ورودی VGA موجود است):** نویز خط افقی و نویز خط عمودی تصویر را با تنظیم «فاز» و «ساعت» به‌صورت جداگانه، کاهش می‌دهد. دامنه تنظیم از 0 تا 100 است.

- فاز سیگنال ساعت پیکسل توسط گزینه فاز تنظیم می‌شود. با تنظیم نادرست فاز، اختلالات افقی در صفحه نمایش ظاهر می‌شود.

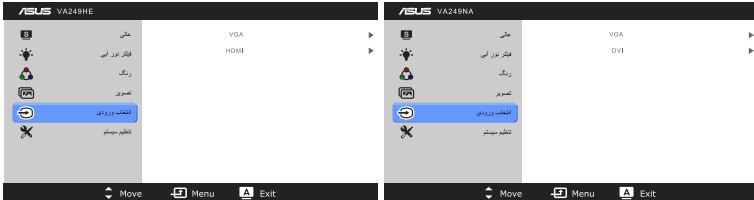
- ساعت (فرکانس پیکسل) تعداد پیکسل‌های اسکن شده با یک جاروب افقی را کنترل می‌کند. اگر این فرکانس درست نباشد، نوارهای عمودی روی صفحه نمایش ظاهر می‌شوند و تصویر متعادل نیست.



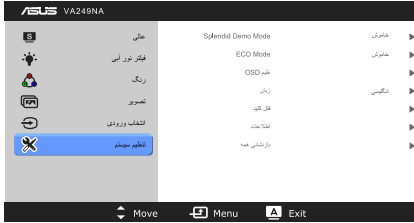
- **تنظیم خودکار:** تنظیم خودکار تصویر بر روی وضعیت بهینه، ساعت و فاز انجام می‌شود (فقط برای حالت VGA).

5. انتخاب ورودی

در این کارکرد، می‌توانید منبع ورودی دلخواه خود را انتخاب کنید.



6. تنظیم سیستم



به شما مکان می‌دهد سیستم را تنظیم کنید.

- **Splendid Demo Mode**: صفحه نمایش را برای مقایسه حالت‌های Splendid به دو قسمت تقسیم می‌کند.

- **ECO Mode**: مصرف برق را کاهش می‌دهد.

تنظیم OSD:

- * موقعیت افقی (موقعیت افقی)/موقعیت عمودی (موقعیت عمودی) مربوط به OSD را از 0 تا 100 تنظیم می‌کند.

- * وقفه زمانی OSD از 10 تا 120 ثانیه را تنظیم می‌کند.

- * کارکرد DDC/CI را فعال یا غیرفعال می‌کند.

- * پس زمینه OSD را از مات به شفاف تنظیم می‌کند.

- **زبان**: 21 زبان برای انتخاب وجود دارند، شامل انگلیسی، فرانسوی، آلمانی، ایتالیایی، اسپانیایی، هلندی، پرتغالی، روسی، چکی، کروواتی، لهستانی، رومانیایی، مجارستانی، ترکی، چینی ساده، چینی سنتی، ژاپنی، کره ای، تایلندی، اندونزیایی، فارسی.

- **فقل کلید**: عملکرد فقل کلید را فعال می‌کند. فشار طولانی به مدت 5 ثانیه بر روی دکمه **MENU** عملکرد فقل کلید را غیرفعال می‌کند.

- **اطلاعات**: اطلاعات نمایشگر را نشان می‌دهد.

- **بازنشانی همه**: گزینه «بلا» تنظیمات را به مقادیر پیش فرض بازمی‌گرداند.

3.2 خلاصه مشخصات

نوع صفحه	آل سی دی TFT
اندازه صفحه	23.8 اینچ عرض (16:9، 60.5 سانتی‌متر) صفحه عریض
حداکثر وضوح تصویر	1080 × 1920
درجه پیکسل	0.2745 × 0.2745 میلی‌متر
روشنایی (نمونه)	250 cd/m ²
نسبت کنتراست (نمونه)	1:3000
نسبت کنتراست (حداکثر)	1:100,000,000 (با ASCR روشن)
زاویه دید (افقی/عمودی) <CR>10	178°/178°
رنگ‌های نمایشگر	16.7 میلیون
زمان واکنش	≥ 5 میلی‌ثانیه (خاکستری به خاکستری)
ارتقای تصویر	SPLendidPlus
انتخاب تصویر	SPLendidPlus
تنظیم خودکار	بله
انتخاب دمای رنگ	4 دمای رنگ
ورودی دیجیتال	HDCP با DVI-D :VA249NA HDCP با HDMI :VA249HE
ورودی آنالوگ	D-sub
رنگ‌ها	مشکی
LED قدرت	آبی (روشن) / کهربایی (آماده به کار)
شیب	+20° ~ -5°
قفل Kensington	بله
درجه بندی ولتاژ	AC: 100~240 ولت
مصرف برق	روشن بودن دستگاه: > 22.97** وات (نمونه)، آماده به کار: > 0.5 وات (نمونه)، حالت خاموش: > 0.5 وات
دما (عملیاتی)	0°C~40°C
دما (غیر عملیاتی)	20°C~+60°C
ابعاد (عرض × ارتفاع × ضخامت)	552.4 میلی‌متر × 396.9 میلی‌متر × 205 میلی‌متر (دستگاه) 628 میلی‌متر × 460 میلی‌متر × 147 میلی‌متر (بسته بندی)
وزن (تقریبی)	3.7 کیلوگرم (خالص)؛ 5.2 کیلوگرم (ناخالص)
چند زبانه	21 زبان (انگلیسی، فرانسوی، آلمانی، ایتالیایی، اسپانیایی، هلندی، پرتغالی، روسی، چکی، کروواتی، لهستانی، رومانیایی، مجارستانی، ترکی، چینی ساده، چینی سنتی، ژاپنی، کره ای، تایلندی، اندونزیایی، فارسی)
لوازم جانبی	کابل VGA (اختیاری)، کابل DVI (اختیاری)، کابل HDMI (اختیاری)، سیم برق، راهنمای شروع سریع، کارت ضمانت
سازگاری و استانداردها	:VA249NA ،CEL ،WEEE ،RoHS ،BSMI ،CCC ،CB ،TUV Low Blue Light ،TUV Flicker Free Windows 7/8.1/10 WHQL :VA249HE ،CEL ،WEEE ،RoHS ،BSMI ،CCC ،CB ،CE ،TUV Low Blue Light ،TUV Flicker Free Windows 7/8.1/10 WHQL ،CU ،UkrSPERO ،ErP

*مشخصات بدون اعلان قبلی قابل تغییر هستند.

**اندازه گیری روشنایی صفحه نمایش معادل 200 نیت بدون اتصال صدا/USB/کارتخوان.

3.3 عیب یابی (پرسش‌های متداول)

مشکل	راه حل احتمالی
LED نیرو، روشن نیست	<ul style="list-style-type: none"> • دکمه  را فشار دهید تا بررسی کنید نمایشگر در حالت روشن است یا خیر. • بررسی کنید که کابل برق به درستی به نمایشگر و خروجی برق وصل شده باشد.
چراغ LED نیروی دستگاه به رنگ کهربایی روشن می‌شود و هیچ تصویری در صفحه وجود ندارد	<ul style="list-style-type: none"> • بررسی کنید که نمایشگر و رایانه در حالت روشن قرار داشته باشند. • مطمئن شوید که کابل سیگنال به درستی به نمایشگر و رایانه وصل شده باشد. • کابل سیگنال را بررسی کنید و مطمئن شوید که هیچ یک از پین‌ها خم نشده باشند. • رایانه را به یک نمایشگر در دسترس دیگر وصل کنید تا مطمئن شوید که رایانه به درستی کار می‌کند.
تصویر صفحه بسیار روشن یا تیره است	<ul style="list-style-type: none"> • تنظیمات کنتراست و روشنایی صفحه را با منوی OSD تنظیم کنید.
تصویر صفحه در مرکز قرار ندارد یا دارای اندازه مناسب نیست	<ul style="list-style-type: none"> • دکمه  را به مدت 2-4 ثانیه فشار دهید تا تصویر بصورت خودکار تنظیم شود (فقط برای حالت VGA). • تنظیمات موقعیت افقی یا موقعیت عمودی را با منوی OSD تنظیم کنید.
تصویر صفحه می‌پرد یا تصویر دارای موج است	<ul style="list-style-type: none"> • مطمئن شوید که کابل سیگنال به درستی به نمایشگر و رایانه وصل شده باشد. • دستگاه‌های برقی را جابجا کنید زیرا ممکن است اختلال الکتریکی ایجاد کنند.
تصویر صفحه دارای نقص رنگی است (سفید، سفید به نظر نمی‌رسد)	<ul style="list-style-type: none"> • کابل سیگنال را بررسی کنید تا مطمئن شوید که هیچ یک از پین‌ها خم نشده باشند. • بازنشانی همه را از منوی OSD انجام دهید. • تنظیمات رنگ R/G/B را تنظیم کنید یا نمای رنگ را از منوی OSD انتخاب کنید.
تصویر صفحه تیره یا تار است	<ul style="list-style-type: none"> • دکمه  را به مدت 2-4 ثانیه فشار دهید تا تصویر بصورت خودکار تنظیم شود (فقط برای حالت VGA). • تنظیمات ساعت و فاز را با منوی OSD تنظیم کنید.

3.4 حالت‌های کارکرد پشتیبانی شده

فرکانس وضوح	فرکانس افقی (کیلوهرتز)	فرکانس عمودی (هرتز)	پیکسل (مگاهرتز)
480x640	31.47(N)	59.94(N)	25.18
480x640	35.00(N)	66.66(N)	30.24
480x640	37.87(N)	72.82(N)	31.5
480x640	37.5(N)	75.00(N)	31.5
400x720	31.47(N)	70.08(P)	28.32
600x800	35.16(P)	56.25(P)	36.00
600x800	37.88(P)	60.32(P)	40.00
600x800	48.08(P)	72.12(P)	50.00
600x800	46.86(P)	75.00(P)	49.50
624x832	49.72(P/N)	74.55(P/N)	57.28
768x1024	48.36(N)	60.00(N)	65.00
768x1024	56.476(N)	70.069(N)	75.00
768x1024	60.02(N)	75.00(N)	78.75
864x1152	67.5(P/N)	75.00(P/N)	108
720x1280	45.00(P)	60.00(N)	75.25
768x1280	47.78(P)	60.00(N)	79.5
800x1280	49.7(P)	60.00(N)	83.5
960x1280	60.00(P)	60.00(N)	108
1024x1280	63.98(P)	60.02(N)	108
1024x1280	79.98(P)	75.02(N)	135
768x1360	47.712(P)	59.79(P)	85.5
768x1366	47.712(P)	59.79(P)	85.5
900x1440	55.94(N)	59.89(P)	106.5
1200x1600	75.00(P)	60.00(P)	162
1050x1680	65.29(P)	60.00(P)	146.25
1080x1920	67.5(P)	60.00(P)	148.5

* "N" / "P" به معنای قطب «مثبت» / «منفی» همگام سازی افقی/همگام سازی عمودی ورودی (زمان بندی ورودی) است.

هنگامی که نمایشگر در حالت ویدیو کار می‌کند (یعنی در حال نمایش داده‌ها نیست)، حالت‌های وضوح بالای زیر علاوه بر ویدیوی وضوح استاندارد پشتیبانی می‌شوند.

نمایش OSD	سرعت پیکسل (مگاهرتز)	فرکانس عمودی (هرتز)	فرکانس افقی (کیلوهرتز)	فرمت پیکسل	نام زمان‌بندی	پیش‌تنظیم
60Hz-480p	27	60	31.469	480 × 720	480p	1
60Hz-720p	74.25	60	45	720 × 1280	720p60	2
50Hz-576p	27	50	31.25	576 × 720	576p	3
50Hz-720p	74.25	50	37.5	720 × 1280	720p50	4
60Hz-1080p	148.5	60	67.5	1080 × 1920	1080p60	5
50Hz-1080p	148.5	50	56.25	1080 × 1920	1080p50	6

